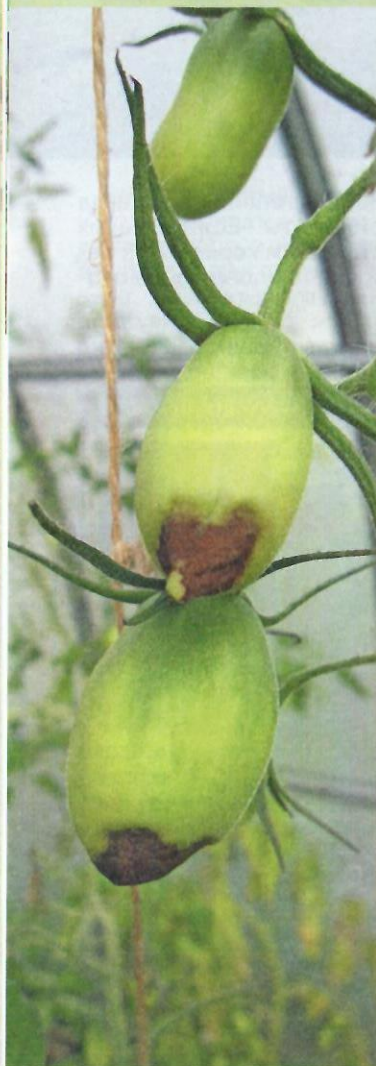


СПАСАЕМ ПЕРВЫЙ УРОЖАЙ



Наливаются первые помидорчики и перчики, с каждым днем они становятся все больше... И тут внезапно на одном, втором, третьем плоде обнаруживается бурое пятно на вершине. Все. Капут надежде на ранний урожай. И похоронным звоном звучат слова: «Вершинная гниль». Но так ли все страшно?

Заболевание это носит физиологический характер и не передается от растения к растению и от плода к плоду. Возникает оно из-за недостатка кальция в период очень активного налива плодов. А значит, спусковым крючком для развития заболевания могут оказаться сильные колебания влажности воздуха, чрезмерно кислая почва, избыток в ней азота или дефицит влаги при высокой температуре воздуха (25-26°). Все эти условия препятствуют поступлению кальция в плоды. Порой причиной оказывается недостаточная нагрузка растения плодами. При этом растение все силы отдает на их налив, и стенки клеток в верхней части плода не выдерживают давления и рвутся. Первые симптомы неблагополучия, как правило, замечают, когда помидор или перец достигнет 30-50% от своего

оптимального размера: одно или несколько светло-бурых пятен его вершине. Они постепенно разрастаются, превращаясь в заметные вдавленные сухие пятна. Порой присоединяется вторичная бактериальная инфекция, в этом случае на плодах возникает мокрая гниль.

ВАЖНО. Избежать возникновения вершинной гнили на суглинистых и глинистых почвах можно, обильно поливая томаты и перцы раза 2-3 в неделю. Если же растения получают воду лишь раз в неделю, «вершинки» избежать будет крайне сложно. Особенно если у вас растут неустойчивые к этому заболеванию сорта и гибриды. Совсем иная ситуация на песчаных и супесчаных почвах: обильный полив в сухую и жаркую погоду непременно приведет к появлению вершинной гнили.



Так как часто и обильно надо поливать томаты? Учитывать придется не только погоду и возраст растений, но и нагрузку плодами. Пока рассада укореняется, поливают ее редко, чтобы томаты не начали жировать. А заодно и корневая система окрепнет, приучится искать воду на глубине. Когда же томат даст 5-6 соцветий и на растении будет наливаться порядка 15-20 плодов, посадки лучше всего поливать 3-4 раза в неделю.

ВАЖНО. Содержащийся в почве кальций может стать недоступным для растений при избытке солей калия, магния, натрия или подкормках аммонийными формами удобрений. Эти вещества - антагонисты кальция. А значит, для подкормок, начиная с цветения первой кисти, лучше всего применять не простые, а комплексные удобрения.

Ион кальция достаточно малоподвижный и по растению способен передвигаться только с током питательного раствора. В роли насоса выступает транспирация - испарение влаги листьями. Чем жарче, тем активнее испаряется влага. Потому в жаркую погоду корневая система не успевает «перекрывать» запросы надземной части. Первый признак неблагополучия - потеря тургора растениями. Тут уж и до вершинной гнили рукой подать.

Что делать, если томаты начинают подвядать в самые жаркие часы? Искусственно повышать влажность воздуха в теплицах. Это снижает транспирацию. С этой же целью удаляют и старые листья. Правда, тут важно не переборщить: для нормального формирования урожая на растении должно быть 15-16 листьев длиной больше 10 см (те, что меньше, не учитываются).

Если же стоит жаркая погода, испарение будет активнее, и растению понадобится не меньше 20-22 листьев.

Дополнительную защиту раннего урожая можно обеспечить внекорневыми подкормками. Томаты по утрам или вечером опрыскивают кальциевой селитрой в дозе 13-15 г на 10 л воды.

Те же плоды, что поражены вершинной гнилью, лучше удалить и выбросить. Все равно они, даже созрев, будут невкусными. Да еще и сильно замедлят созревание плодов здоровых. Оставить их на растении нужно лишь в том случае, если пострадали томаты во всей кисти. Это нужно, чтобы не нарушать баланс плодовой нагрузки. Иначе оставшиеся помидоры начнут активно наливаться... и в свою очередь пострадают от вершинной гнили.

Ю. ДАНИЛОВА,
агроном