

ПРАКТИЧЕСКИЕ СОВЕТЫ ОТ САДОВОДОВ

1 Чтобы груша росла и радовала урожаем, важно правильно подобрать сорт для вашей климатической зоны. Если вы живете на юге - никаких проблем, там много замечательных сладкоплодных груш. Если же ваш участок расположен в непростых климатических условиях, перед покупкой саженца тщательно изучите сортимент. Выпишите себе морозостойкие сорта, которые не погибнут, переживут зиму и будут расти и радовать, давая сладкие, вкусные плоды. На эту характеристику сорта (вкус плодов) тоже обязательно обращайте внимание, потому что некоторые северные сорта дают плоды не лучшего качества.

Например, знаменитые сорта *Чижовская* и *Лада* хорошо растут в средней полосе, могут иногда подмерзать, но быстро восстанавливаются и дают урожай. Однако по-настоящему, по-настоящему вкусными их плоды не назовешь. Более вкусные груши у подмосковных сортов *Видная* и *Петрова-3* (последняя приобретает отличный вкус только после продолжительного вылеживания, обычно после Нового года). Неплохо зимуют сорта *Кокинская*, *Просто Мария*, *Орловская красавица*, *Аллегро*, *Августовская роса*, *Ника*, *Маршал Жуков*, *Полесская*, *Белорусская поздняя*. Они в некоторые суровые зимы подмерзают, но если вы хотите по-настоящему сладких, маслянистых груш, испытать их стоит.

2 Если, несмотря на все ухищрения, груша плохо приживается, возможно, дело в почве. Хорошо бы сдать ее на анализ, проверить содержание солей, элементов, а заодно кислотность. Сразу станет понятно, что нужно исправить, если это необходимо.

3 Высаживайте грушу только в хорошо прогретую почву. Не делайте этого поздней осенью или ранней весной. Лучше просто оставьте в приколе. А когда почва прогреется, сажайте деревце по всем правилам, заправляя посадочную яму органикой.



Никогда не поливайте грушу холодной водой!

3 Неправильный полив

Никогда не поливайте грушу холодной водой! Эта культура очень чувствительна к низкой температуре. После такого полива поступление питательных веществ через всасывающие корешки останавливается, переохлаждение может способствовать и развитию грибной инфекции.

Перед поливом вода должна прогреться на солнце. Поливать необходимо молодые саженцы - ведро воды раз в неделю или чаще, если стоит сильная жара либо саженец слаб и требует повышенного внимания.

Подросшее деревце, которое уже начало плодоносить, можно поливать всего дважды за сезон, перед цветением и после него. Причем полив должен быть обильным, чтобы промочить почву на глубину до 1 м. Если стоит сильная жара, то полив тоже необходим.

После полива в жаркую погоду обязательно взрыхлите почву в приствольном круге. В противном случае может образоваться корка, мешающая дыханию корневой системы и полноценному поступлению влаги.

В октябре проведите влагозарядковый полив. Почва должна насытиться влагой, поэтому поливайте обильно, 4-5 ведер под одно дерево.

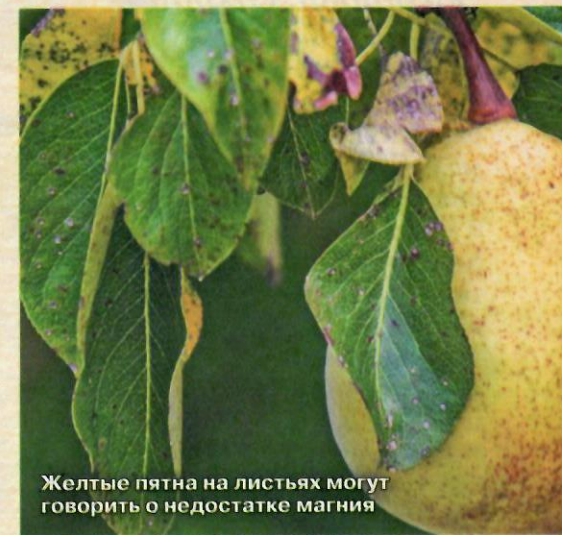
4 Отсутствие подкормок

Если вы заполнили посадочную яму органикой вместе с минеральными удобрениями, то в первые 2-3 года подкормки не понадобятся. Дальше рекомендуем вносить органические удобрения, выкапывая ямки или канавку по периметру кроны и закапывая туда компост, перегной, минеральные удобрения. Сейчас в продаже есть много специализированных гранулированных удобрений для плодовых культур. Такие гранулы достаточно заделывать неглубоко в почву и взрыхлить либо внести в ямки, как сказано выше, после чего полить.

Опытные садоводы рассказывают о таком методе: с одной стороны кроны в ямку нужно закопать органические удобрения, с другой - минеральные. Таким образом, удобрения будут разделены, а корни груши сами найдут питание в процессе роста. При этом не будет ожога корневой системы, который произойдет в том случае, если удобрения внесли сразу близко к корням и есть непосредственный контакт с ними.

Если деревцу не хватает какого-либо элемента питания, это будет заметно внешне. Когда не хватает азота, листья становятся мелкими и бледными, желтыми. При нехватке калия края листьев подсыхают, становятся коричневыми. Недостаток фосфора виден по окраске листьев - они становятся слишком темными, при этом листья могут выглядеть подвядшими, словно им не хватает воды. Коричневые и желтые пятна на листьях говорят о недостатке магния (только если это не какая-то болезнь, которая тоже выглядит «пятнистой»).

Если вы заподозрили недостаток какого-либо элемента питания, растворите соответствующее удобрение в воде по инструкции и проведите внекорневую подкормку (по листьям) вечером или рано утром в сухую погоду, чтобы удобрение успело проникнуть в листья и его не высушило солнце и не смыл дождь. Это скорая помощь для растения. В то же время внесите соответствующее удобрение и к корням. Лучше провести жидкую под-



Желтые пятна на листьях могут говорить о недостатке магния

кормку, а не вносить гранулы, поскольку эффект от последних будет небыстрым.

5 Уплотненная почва или обилие сорняков

В первые 3-5 лет все сорные растения вокруг саженца груши необходимо регулярно удалять. Почву рыхлить на глубину 3-5 см каждые 2 недели. Проще говоря, держать почву под черным паром. Когда деревце подрастет, сорняки и трава ему уже не так страшны, поэтому многие садоводы переходят на газон - высевают вокруг дерева газонную траву и периодически ее косят. Выглядит такой сад очень красиво.

А. КОНОВАЛЕНКО,
агроном

