

Что таят подвалы Воскресенской церкви в Зимовеньке

*«Белгородская правда» побывала в историко-краеведческом музее
Воскресенского женского храма*



Фото: Владимир Юрченко

Музеи при храмах – традиция давняя, в мире они существуют во множестве. Например, в храме Христа Спасителя в Москве есть музей истории этого храма. Каждый старый храм – сам по себе история.

В прошлом году появился свой музей и в Воскресенской церкви женского монастыря в **Зимовеньке** Шебекинского округа. Храм, как и его окрестности, прошёл сквозь революции и войны. А значит, есть что сохранить и показать потомкам.

Свято место пусто не бывает

Неприметная ранее дверь в боковой стене храма теперь даже очень приметна – оформлена табличкой «Историко-краеведческий музей Воскресенского женского храма в селе Зимовенька».

Дверь ведёт в храмовый подвал – старинный, со сводчатым кирпичным потолком и узкими проходами. Музей был создан просто – **настоятельница монастыря матушка Феодосия** решила: чего подвалу пустовать? Тем более довольно интересному, фактурному.

И тут же промыслительно (как говорят верующие, в смысле – по промыслу Божьему) та же идея возникла у руководителя Санкт-Петербургской фирмы «Паллада», которая изготавливала для монастыря напольные фаянсовые киоты. Спустившись вниз, Константин Лихолат сразу произнёс: «Тут просится музей». И оказал всемерное содействие его устройству.

«Мы находимся в подвальном помещении монастырского храма Воскресения Христова, – ведёт экскурсию **инокиня Анфиса**. – Храм строился 12 лет, с 1900 по 1912 год. В этом подвале располагалась храмовая система отопления. Видите, сохранились жароходы, по которым ходил тёплый воздух. Стояли калориферные печи по типу аммосовских (*их создатель – российский военный инженер Николай Аммосов – прим. ред.*) и обогревали весь храм: пол и стены».



АННОЦИНАТОВСКИЙ
ЖЕНСКИЙ МОНАСТЫРЬ







Монастырь – город в миниатюре

Начало экспозиции не соответствует исторической канве. Скорее, отвечает на вопрос «Куда мы вообще попали?».

Это план-схема Воскресенского женского монастыря. Бывает, приезжают люди невоцерковлённые или попросту несведущие. Видя только храм, не знают назначения построек по соседству. Не понимают, что попали в монастырь, где живут матушки-насельницы и, кроме служб, работают, ведут хозяйство, возделывают огороды.

На плане-схеме, кроме храма, – сестринский корпус с кельями, домовым храмом, библиотекой, ризницей, швейной мастерской, канцелярией, бухгалтерией, архивом. В трапезном корпусе есть обычная и молочная кухни, певческая, учебный класс. По соседству с ними летняя кухня, мыловарня, виноградник, плодовый сад, огороды, хозпостройки. И монастырское кладбище.

Не возбраняется, прогуливаясь, всё это осмотреть снаружи, но лучше и даже необходимо взять на осмотр благословение у матушек. Чужой всё-таки монастырь, хоть и свой, православный.

«В этой части экспозиции отображается повседневная жизнь монастыря, – говорит сестра-экскурсовод. – В центре всего, конечно, храм, ведь быть ближе к Богу – предназначение нашей монашеской жизни, то, для чего мы все сюда пришли.

«Упалый колодезь»

Следующий, малый зал музея посвятили **слободе Зимовенька**. В нём в числе прочих экспонатов представлены копии документов начала XVII века, повествующие о слободе и храме.

Первое религиозное поселение в здешних лесах «пониже устья Зимнего колодезя, что впал в речку Нежеголь» – Нифонтову пустынь – основал в начале XVII века старец **Нифонт Верижский**, имея на это грамоту царя Михаила Фёдоровича.



Неравнодушный. Добрую память о себе оставил в Зимовеньке педагог Николай Кривцов

«Верижский – потому что носил вериги, специальные тяжести, которые монахи носят на теле для усмирения плоти и духа, – уточняет экскурсовод».

Слобода Зимовенька в светской своей части зародилась, как говорит инокиня Анфиса, «не естественным образом». Люди, не считая старца Нифонта, сюда пришли не сами по себе, а по указу. Вообще, для Белгородской области история вполне естественная. Здесь, на границе с Диким полем, селили служивых людей – пограничников

Cardologia Znanostnika

Priloga k razpisni listini, ki jo je leta 1876 objavil profesor dr. Jakob Čadež. V njej so navedeni vsi razpisni pogoji, ki jih je moral izpolniti vsi kandidati, ki so se prijavili na razpis. V razpisni listini so navedeni tudi vsi pogoji, ki jih je moral izpolniti vsi kandidati, ki so se prijavili na razpis. V razpisni listini so navedeni tudi vsi pogoji, ki jih je moral izpolniti vsi kandidati, ki so se prijavili na razpis.

Dr. Jakob Čadež, prvi slovenski profesor za kardiologijo, je bil eden izmed prvih slovenskih strokovnjakov na področju kardiologije. Njegova raziskovanja so bila zelo pomembna za razvoj kardiologije v Sloveniji. Čadež je bil tudi eden izmed prvih slovenskih strokovnjakov, ki so se ukvarjali s kardiologijo v Sloveniji. Njegova raziskovanja so bila zelo pomembna za razvoj kardiologije v Sloveniji.



Dr. Jakob Čadež, prvi slovenski profesor za kardiologijo, je bil eden izmed prvih slovenskih strokovnjakov na področju kardiologije. Njegova raziskovanja so bila zelo pomembna za razvoj kardiologije v Sloveniji. Čadež je bil tudi eden izmed prvih slovenskih strokovnjakov, ki so se ukvarjali s kardiologijo v Sloveniji. Njegova raziskovanja so bila zelo pomembna za razvoj kardiologije v Sloveniji.









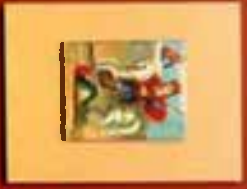
Small white label with illegible text.



Small white label with illegible text.



Small white label with illegible text.



Small white label with illegible text.

Small white label with illegible text.



Textual information at the bottom of the page, including a heading and several paragraphs.

Они сражались за Родину

Воскресенский храм служил людям всегда. И до и после революции, и по прямому назначению, и в качестве хозпомещения – зернохранилища. И даже во время войны: в этом самом музейном подвале жители прятались, когда шли сражения.

«Летом здесь царит приятная прохлада, градусов 16, – говорит сестра Анфиса. – Зимой порядка +10. И всегда очень свежий воздух, что, несомненно, помогало этим людям. Полтора года назад здесь у нас была большая группа экскурсантов, около 70 человек. И воздух в музее был свежим – настолько качественно, грамотно строители храма сделали вентиляцию».

Отдельный стенд посвящён событиям Великой Отечественной войны. Летом 1942 года в Зимовеньке стоял насмерть 216-й стрелковый полк 76-й стрелковой дивизии, сдерживая врага, который рвался к Сталинграду.

В 1958 году в селе была открыта братская могила, на плитах которой 187 имён погибших бойцов и командиров. И рядом в отдельной могиле – прах Героя Советского Союза младшего сержанта Елены Стемпковской. С колокольни Воскресенской церкви 20-летняя радистка корректировала артиллерийский огонь, а после гибели всех своих товарищей вела оттуда же стрельбу до последнего патрона, была взята в плен, запытана и повешена. Сельчане похоронили её тайком через два дня.

«Эти события описывает в своей художественной повести «Девушка в серой шинели» Лев Савельев, – дополняет мать Анфиса. – Но существует и вторая версия, по которой Стемпковскую застрелили сразу, на месте сражения».



Братская могила, на плитах – 187 имён погибших бойцов. Рядом, в отдельной могиле, – прах Героя Советского Союза младшего сержанта Елены Стемповской / Фото: Владимир Юрченко

Отследить духовные истоки

История монастыря – это и история прежде существовавшего здесь Георгиевского храма и его настоятелей: священников Василия Енохина, Фёдора Божоявленского. Отца Фёдора сменил в 1882 году священник Самуил Зиборовский. Он и стал инициатором постройки нового, вместительного храма вместо маленькой и изрядно обветшавшей церкви святого великомученика Георгия. Дело отца Самуила завершил его сын и преемник Константин Зиборовский.

«Со сбором исторических данных, вплоть до зарплат духовенства, нам очень помог начальник управления по делам архивов области Павел Субботин, – с признательностью говорит экскурсовод. – Благодаря ему мы сделали для музея копии многих документов, метрических книг».

В отличие от подавляющего большинства современных экскурсий, посетителей здесь не слишком загружают массой энциклопедических сведений, которые выветриваются из головы за порогом музея. Дают понять самое главное.

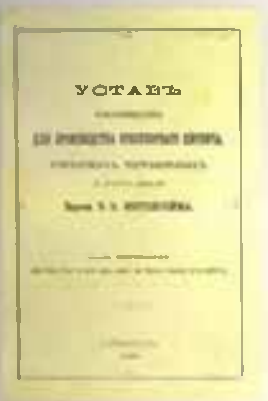
«У нас, конечно, много разных фактов, дат, имён. Но своей целью мы поставили отследить именно духовные истоки формирования обители, потому что это не просто архитектурный ансамбль, но прежде всего – сестричество, монахини, которые здесь подвизаются, и тот духовный стержень, который нас здесь удерживает», – рассказывает инокиня.

собирающаяся в цветочный орнамент, была уложена на крыльцах у всех входов и храм, в интерьере же предпочтение отдают разноцветным плиткам и сложным орнаментальным фризам

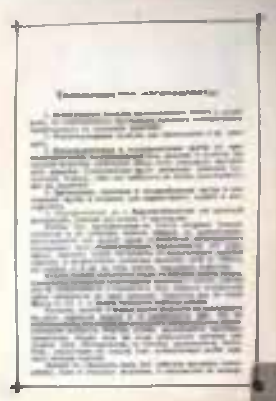
1. С. С. Бертенгейм. 1880
2. С. С. Бертенгейм. 1880
3. С. С. Бертенгейм. 1880



Полы в Успенском соборе
С. С. Бертенгейм. 1880



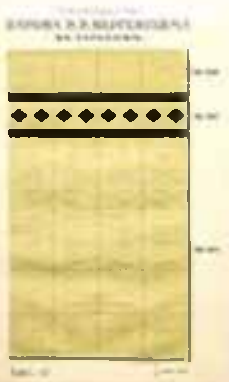
Устав Товарищества для торговли при учреждении
в Санкт-Петербурге. 1880



Полы в Успенском соборе
С. С. Бертенгейм. 1880



Полы в Успенском соборе
С. С. Бертенгейм. 1880



Полы в Успенском соборе
С. С. Бертенгейм. 1880



Полы в Успенском соборе
С. С. Бертенгейм. 1880





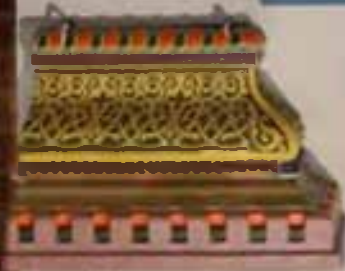
Two small white informational cards on the left wall.



A small white informational card on the right wall.



A block of text in a Cyrillic script, likely a description of the artifacts.



A block of text in a Cyrillic script, located on the right wall below the framed document.

Музей истории культуры и искусства Республики Беларусь

Музей истории культуры и искусства Республики Беларусь

История в керамике и камне

Какой же музей без экспонатов-подлинников? Их здесь немало, например, кресты, с которым ходили крестными ходами, иконы борисовского письма. Даже венчальные венцы из 1980-х, сделанные из подручных материалов и весьма кустарно, но уж такое было время.

На витрине – исторические кирпичи со штампом: 1896 год.

«Это очень необычный керамический кирпич, почувствуйте: он тяжелее не только красного кирпича, но и силикатного, – предлагает экскурсовод. – Когда мы покупали в магазинах кирпичи для ремонта храма, мы брали его в качестве образца, и продавцы очень интересовались. Качество просто невиданное».

Самая большая и живописная часть экспозиции посвящена архитектурной керамике в русском храмостроительстве и изготовлении иконостасов.

«Когда вы заходите в наш монастырский храм, первое, что бросится в глаза – удивительной красоты фарфоровый иконостас, – говорит сестра Анфиса. – Это очень выразительный, долговечный и неприхотливый в уходе материал. Первые фарфоровые иконостасы на Руси появились в середине XVII века. А по-настоящему массовое производство возникло в конце XIX столетия. Главным производителем, практически монополистом, было Товарищество производства фарфоровых, фаянсовых и майоликовых изделий Матвея Кузнецова».

Фарфоровый иконостас Воскресенского храма сохранился примерно на треть. Некоторые из деталей выставлены внизу, в музейной экспозиции. А остальное восстановлено уже современными производителями. Товарищество Кузнецова делало почти всё, что можно сделать из фарфора и фаянса. Например, посуду и изразцовую печную плитку, они тоже есть на витринах.

«Второе, что всех поражает в монастырском храме, – это удивительной красоты пол из керамической плитки, – говорит сестра уже наверху, в самой церкви. – Он настоящий, ему более 100 лет, на нём нет выбоин, полностью сохранился цвет».



Напольная плитка

Конец XIX — начало XX века

Товарищество для производства огнеупорного кирпича, гончарных, терракотовых и других изделий барона Э. Э. Бергенгейма

Керамическая масса, прессование, обжиг





1886



www.1886.com





1896

1896

1896

Исторический памятник
на территории историко-культурного центра
«Историческая Ереван»

Красота пола, даже несмотря на антикоронавирусные полосы для соблюдения дистанции, и впрямь поражает. Сложно представить, как он прошёл через войну, но он великолепно сохранился.

Сделало его Товарищество по производству огнеупорного кирпича и гончарных изделий барона Эдуарда Бергенгейма, железнодорожного инженера. Месторождения необходимой по качеству глины барон обнаружил под Харьковом во время строительства Курско-Харьково-Азовской железной дороги. Там же и основал производство, ставшее делом его жизни. Керамическая напольная плитка, сантехнические трубы, огнеупорный кирпич барон с успехом поставлял по всей империи. Конечно, и в соседнюю Курскую губернию, в которую входила Белгородская область.

«Современная плитка подобного класса стоит больше 300 долларов за квадратный метр, – говорит экскурсовод. – Старая стоила ещё дороже, ведь в ней было больше ручного, не стандартно-механизированного труда, а значит (как и с иконостасом), больше качества и души».

Посетители музея, прихожане и монахини, поднимая в храме взгляд от пола, смотрят на иконы. Одна из них – Петра и Павла – содержит надпись «В память об освобождении из крепости г. Баязета в Русско-Турецкую войну 1878-го года с 6-го по 29 июня от участвующего в плену ун. оф. Гр. Козаченка». Местный уроженец, унтер-офицер Козаченко (вероятно, Григорий) в благодарность Богу за благополучный исход своего участия в драматичнейшем эпизоде русской военной истории заказал мастерам эту икону и преподнёс храму в Зимовеньке.

Здесь принимают и одиночных посетителей, и группы: по предварительной записи на сайте монастыря, в его соцсетях или прямо в церковной лавке.









Из глубины веков

Местность, где позднее возникла слобода Зимовенька, была освоена в эпоху Бориса Годунова. В 1599 году царь передал здешние земельные наделы причту Свято-Троицкого собора Белгорода: «к соборной церкви дана речка Нежеголь с упалыми [пришедшими в упадок, немногочисленными] речками Коренем и Корочкою и с упалыми колодези». Колодезями называли небольшие родники и ручейки. Одним из них был Зимний (Зимовный) колодезь, от которого возникло название Зимовенька.

Название «Зимовный» – от того, что родник был незамерзающим, круглогодичным. Благодаря этому здесь часто, в разные времена года, проходили ярмарки.

Зимовенька и соседняя Белянка были экономическим центром округи, жили весьма благополучно. И в начале XX века на Воскресенский храм жители не поскупились – здание выстроено очень качественно даже по нынешним меркам, пережило войну.

Не жалели средств купцы и на развитие села – в начале XX века в Зимовеньке появился телефон. Работал агрономический участок для научных исследований, показательное опытное поле, земское училище, больница, народная библиотека, почта.

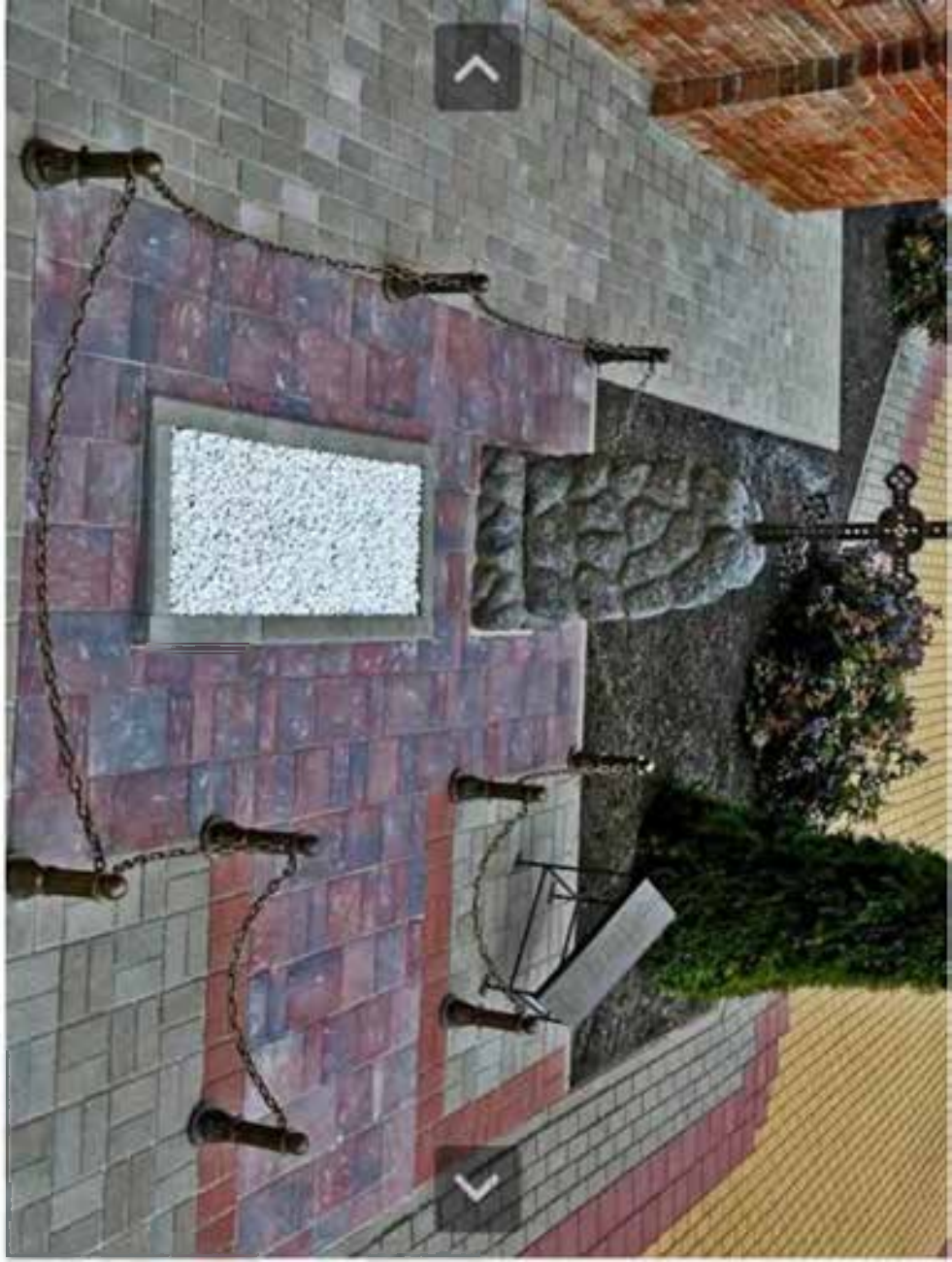
Известный уроженец Зимовеньки – сын местного священника Иван Васильевич Енохин. Дома он получил первоначальное образование, впоследствии стал личным медиком Николая I, лейб-медиком высочайшего двора.



Здесь покоится прах
священников храма
села Зимова

Феодора
Богоявленского
† 9 мая 1881

Самуила
Зиборовского
† 26 июня 1900







Возрождение

Современная история монастыря ведётся с 1989 года, когда при Воскресенском храме стали строить жилой корпус.

Планировалось создать обитель милосердия – неподалёку был дом престарелых, за которыми ухаживали насельницы обители, параллельно работая над восстановлением храма.

В то время здесь служил ныне покойный старец архимандрит Ипполит (Халин) – редкой, по словам сестёр, души человек. Своим примером службы и Богу, и людям он вдохновлял насельниц, именно при нём они стали принимать монашеские постриги. Первой насельницей будущего монастыря в ноябре 1989 года стала схимонахиня София (Любовь Калмыкова), живущая в обители по сей день.

Раз дело приняло такой оборот, в 1990 году простой сестринской общине священноначалие придало статус монастыря. Вначале – Марфо-Мариинского, а в 1999-м он стал Воскресенским по главному приделу монастырского храма.

Олег Гончаренко