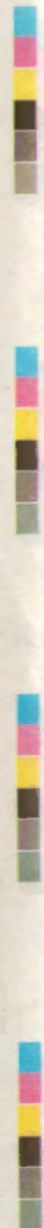
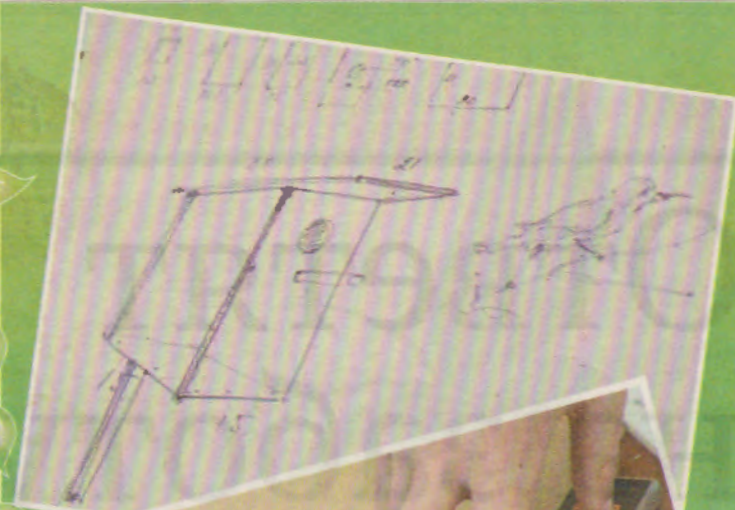


Прилетайте, птицы!

Как сделать скворечник с ребёнком



СВОИМИ РУКАМИ Пришла весна, города и сёла вновь наполнились птичьим гомоном. Самое время вспомнить о скворечниках, которые принято устанавливать начиная с конца марта. Традиция изготавливать домики для птиц существует уже много лет. Но если задать вопрос, как это делать правильно, ответить на него сможет далеко не каждый. Ну что, смастерим скворечник вместе? Отправляемся в Октябрьскую школу им. Ю. Чумака, что в Белгородском районе.

**АННА ЧЕРКАШИНА
ВАДИМ ЗАБЛОЦКИЙ (ФОТО)**

ДОСКИ ТОЛЬКО СТАРЫЕ

Нашими помощниками стали педагог дополнительного образования, руководитель детского объединения «Краски природы» **Сергей Иванцов** и активные семиклассники, которые любят мастерить и увлекаются техническим творчеством, – **Денис Пышный** и **Максим Просяной**.

Сергей Михайлович преподаёт изобразительное искусство и технологию. Раньше он работал в Весёлой Лопани и сотрудничал со станцией юных натуралистов Белгородского района. От местного орнитолога он узнал все правила изготовления скворечников и рассказал их нам.

Любая работа начинается с подготовки материала и инструментов. Многие думают, что скворечник можно сделать из всего, что есть под рукой: картона, жестяной банки, пластиковой бутылки. На самом деле он может быть только из деревянной доски, причём старой. Если она будет свежей, то птица может запаковать крылья о смолу и погибнет.

Сергей Михайлович и ребята взяли сосновую доску. Можно также использовать доски лиственных пород, например, осины или ясеня. ДСП и ДВП брать нельзя. Эти материалы недолговечны и токсичны для птиц.

Из инструментов понадобятся ножовка, рулетка или линейка, шуруповёрт, лобзик.

Первый этап – чертёж.

– Длина дна не должна превышать 15 сантиметров, потому что если птица поселится в просторном скворечнике, то у неё появится желание отложить большое количество яиц. А это значит, что вылупится много вялых и немощных птенцов, неприспособленных к жизни – они могут вообще оттуда не выбраться. Высота скворечника должна быть от 30 до 35 сантиметров, 30 делают, когда крыша плоская, 35 – когда скатная, – объясняет Сергей Иванцов.

ЛОБЗИКОМ И ШУРУПОВЕРТОМ

Круглый вход в скворечник называется леток. Его диаметр должен быть не более пяти сантиметров, потому что иначе в скворечнике могут поселиться белки, соны и более крупные птицы. Кстати, жёрдочку под летком лучше не делать. На неё может сесть сорока и разорить гнездо. Или же такая жёрдочка станет опорой

для кошки, которая запустит лапу в скворечник. На случай если кошка всё-таки залезет, желательнее делать козырёк более пяти сантиметров, чтобы она не смогла дотянуться лапой до дна.

Леток можно утолщить, дополнительно вырезав из дощечки квадратик. Это поможет увеличить внутреннее расстояние, скворец будет проникать в домик легко, а хищники не смогут в него попасть.

Оптимальная толщина доски для скворечника – два сантиметра. Тогда при жаркой погоде температура внутри будет комфортной.

Ребята нарезали заготовки нужных размеров. Теперь надо изготовить леток. Максим и Денис используют для этого станок. В домашних условиях с этим справится лобзик, если предварительно просверлить отверстие. Леток можно сделать и с помощью перьевого сверла по дереву.

Оставшийся деревянный кружочек ребята и преподаватель не выкидывают. В умелых руках всё найдёт применение – например, в качестве колёсика для деревянной игрушки.

Ну вот, все детали готовы. Приступаем к сборке.

– Желательно очень плотно подгонять доски. Склеивать их нельзя. Резкий запах отпугнёт птиц. Можно, конечно, брать природные животные клеи, которые разводятся в воде. Но они, как правило, недолговечны, – отмечает Сергей Михайлович.

ПРОЩЕ – ЛУЧШЕ

Наш скворечник готов. Стоит ли его украшать? Лучше этого не делать. Но если очень хочется, то можно использовать красители на водной основе без резкого запаха. Остальные краски отпугнут птиц. Также не стоит выбирать яркие цвета, они должны быть максимально приближены к природным, иначе гости проигнорируют домик. Скворечник можно подшлифовать с внешней стороны, но опять-таки лучше этого не делать, потому что за естественную древесину цепляться коготками легче.

Правильно повесить домик для птиц – тоже целая наука.

– Не стоит прибивать его металлическими гвоздями или прикручивать к дереву шурупами. Если есть возможность, просверлите отверстия, чтобы верёвка плотнее держалась и скворечник не свалился ветром. Не используйте проволоку для крепления, поскольку она врезается в кору и может повредить дерево, – советует Сергей Михайлович.

Скворечники не принято вешать в местах скопления больших и толстых веток, иначе подлететь к ним пернатым будет трудно. К тому же это дополнительное преимущество для кошек. На каком дереве лучше повесить? Не на хвойном, потому что птицы улетают, почуввав резкий запах смолы. Хорошо подойдут яблоня, вишня, тополь.

– При установке скворечника леток должен смотреть строго на юг, тогда скворец точно туда проникнет, – объясняет Сергей Иванцов.

В нашем климате скворечники обычно висят два-три года. Потом их можно снять и отреставрировать. А теперь вы готовы сами сделать домик для птиц? БП

