

Автор: Жанна Белая  
Instagram: janna\_belaya

Уровень сложности: средний  
Время изготовления: 5–6 часов

# МАЛЕНЬКАЯ ДЖИНСОВАЯ СУМОЧКА

МАСТЕР-КЛАСС С ОБЛОЖКИ



Не торопитесь выбрасывать джинсы, которые вышли из моды, ведь из них можно сшить сумку. Аксессуар получится стильным, оригинальным, с таким можно выйти на прогулку в город и отправиться по магазинам.

- джинсы;
- ткань на подкладку (хлопок или мужская рубашка);
- строительная сетка;
- ножницы;
- нитки;
- линейка;
- мелок или мыло;
- портновские булавки;
- распариватель или лезвие;
- прокладочная ткань (спанбонд, старая простынь, тонкий ситец);
- молния № 5 35 см (на сумку);
- молния № 5 20 см (на карман);

- молния № 3 20 см (на подкладку);
- флизелин;
- дублерин для клапана;
- синтепон № 100 или наполнитель на клеевой основе;
- магнитная кнопка;
- рамка прямоугольная 2,5 см и регулятор шлейки 2,5 см;
- ножки (пукли) для дна сумки – по желанию;
- шнур бельевой 3 мм для канта на клапане – по желанию;
- косая бейка для вшивания канта в клапане – по желанию;
- ткань для клапана (у меня лен (полотно) ручного ткачества)<sup>2</sup>

Джинсы распарываем по внутреннему шву на колошах, пояс тоже отпариваем. Все хорошо проглаживаем.

В качестве подкладки можно использовать готовое простеганное полотно (используется в куртках).

1. Начинаем с клапана. Понадобится выкройка (с. 24–25). Все детали выкройки даны с припусками на швы.

Из дублерина выкраиваем прямоугольник 30×25 см, прикладываем его к изнаночной стороне и хорошо приклеиваем утюгом с горячим паром. Затем обводим выкройку по контуру (можно чем-нибудь зафиксировать) и вырезаем.

2. Украшаем клапан. Из кусочков джинсы вырезаем листочки и делаем розочки. Пришиваем.

3. Когда украшение клапана завершено, по краю пришиваем кант. Для канта от верхнего угла в клапан отмеряем с двух сторон вниз 2 см, делаем наметку и пришиваем шнур, предварительно вложив его в косую бейку.

4. Из подкладочной ткани выкраиваем клапан по выкройке, проклеиваем его флизелином и вырезаем. Находим середину. От середины вверх отмечаем 4 см, делаем метку и ставим кнопку.

5. Соединяем подкладку с основной деталью и сшиваем. По краю делаем небольшие насечки, не доходя до шва 2 мм. Выворачиваем. Клапан получился округлый и ровной формы. Выравниваем и делаем окантовочную строчку.

6. Приступаем к шитью сумочки. Выкраиваем из колош две главные детали сумки



1



2a



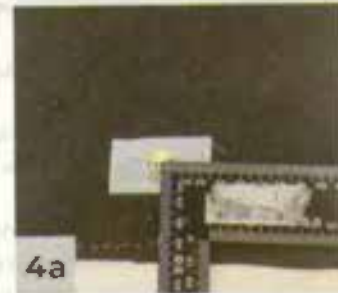
26



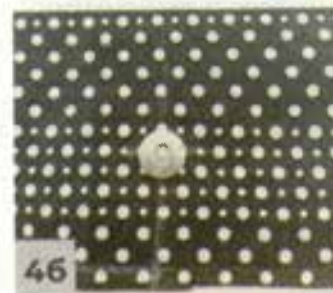
3a



36



4a



46



5a



56



5b

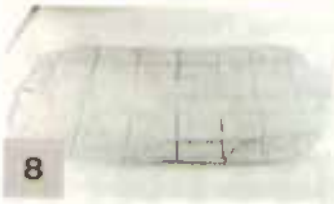




6



7



8



9a



9b



10a



10b



10v



11a



11b

(с. 26–27) (при необходимости колоши соединить в одно полотно). Швы разутюживаем и проклеиваем флизелином.

7. По выкройке кроим донышко (с. 28) и проклеиваем его флизелином.

8. Чтобы донышко держало форму, его нужно уплотнить строительной сеткой. Выкройка дна + прокладочная ткань + сетка + прокладочная ткань + сетка + прокладочная ткань. Сетку выкраиваем меньше донышка на 1 см. Делаем стежку параллельными ровными линиями на расстоянии 3 см друг от друга. Шить нужно начинать от середины сразу горизонтальными линиями, затем вертикальными.

9. После прошивания и коррекции по краю (так же как и на клапане) пришиваем кант и ставим пукли (по желанию).

10. Для планок на молнию выкраиваем два прямоугольника 24×6 см.

Для шлейки – 7,5×130 (до 150) см.

Для шлевки – 7,5×10 см.

Для обтачки на подкладке два прямоугольника 5×34 см.

Для кармана сумки на заднюю стенку выкраиваем обтачку для молнии 22×6 см.

Для кармана на молнии два прямоугольника 20×16 см из джинса.

Все детали даны с припусками на швы.

Из подкладочной ткани выкраиваем:

- две главные детали на 3,5 см меньше сверху;

- прямоугольник 19×30 см для открытого кармана;

- для кармана на молнии два прямоугольника 20×16 и 20×21 см.

11. Шьем шлейку и шлевку. Выкроенные прямоугольники для ручек делим пополам, края загибаем и проглаживаем внутрь к центру. Если ткань тянется, проклеиваем детали флизелином. Прошиваем. Шлейку и шлевку можно прошить декоративной строчкой. Шлевку закрепляем с рамкой, регулятор ставим на шлейку. В готовом виде ручка получается приблизительно шириной 2,5 см.

12. Берем переднюю главную деталь и ставим магнитную кнопку на расстоянии



12



13a



13б



13в



13г



14a



14б



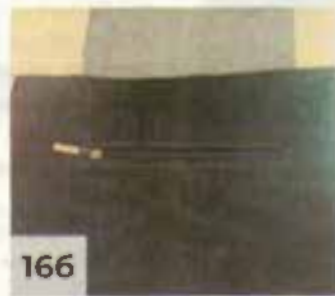
15a



15б



16a



16б



17a



17б

14,5 см (см. пометку на выкройке). Приклеиваем небольшой квадратик дублерина (для дополнительного укрепления кнопки).

13. Переворачиваем деталь на лицо и также отмеряем 14,5 см, ставим метку, прокалываем распарывателем по метке и ставим кнопку. Еще раз приклеиваем кусочек дублерина.

14. Приступаем к задней стенке. Пришиваем две детали джинса 20×16 см к молнии.

15. Берем вторую главную деталь сумки, находим середину. От середины вниз отмеряем 8 см, предварительно подложив обтачку для молнии, проклеенную флизелином. Фиксируем иголками и затем вверх отмеряем 1 см. Рисуем прямоугольник для вшивания молнии и прошиваем. С обеих сторон отмеряем по 8,5 см. Соответственно, отверстие для молнии будет 17 см.

16. Делаем разрез посередине прошитого прямоугольника, не дорезая 2 см, высекаем уголки и выворачиваем на лицо. Все отглаживаем, подкладываем готовую молнию с мешковиной и прошиваем по краю отверстия.

17. С изнаночной стороны закрепляем уголки по краю молнии. Зашиваем мешковину по бокам и низу. Карман готов.

18. Главные детали подкладки предварительно проклеиваем наполнителем на клеевой основе (или синтепоном 100 г/м<sup>2</sup>, или простеганным полотном), чтобы придать сумочке так называемую пухлость.

Шьем накладной открытый карман на подкладку. Берем прямоугольник 19×30 см, складываем пополам по длинной стороне, сшиваем, затем прошиваем



17в

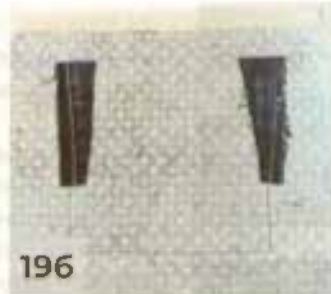


18





19a



19б



20



21



22a



22б



22в



23a



23б



24a



24б



25a



25б



25в

короткие стороны, оставив небольшое отверстие для выворачивания. Выворачиваем, гладим и прошиваем сверху отделочную строчку.

19. Пришиваем готовый карман к подкладке. Берем одну из главных деталей, находим середину, от нее вниз отмеряем 4 см, на кармане тоже находим середину, совмещаем по меткам, пришиваем. С изнаночной стороны для укрепления по боковым швам кармана подкладываем полоски ткани и пришиваем вместе с карманом.

20. Берем вторую деталь подкладки. Находим середину и отмеряем вниз от нее 4 см, предварительно подложив прямоугольник 20×21 см из подкладочной ткани. Фиксируем иголками и затем вверх отмеряем 1 см. Рисуем прямоугольник для вшивания молнии и с обеих сторон отмеряем по 8,5 см. Соответственно, отверстие для молнии будет 17 см.

21. Повторяем пункт 16.

22. Пришиваем вторую деталь кармана 20×16 см. Закрепляем уголки и зашиваем карман по бокам и низу.

23. Готовим основную молнию. Берем выкроенные и заглаженные пополам прямоугольники для планки, вставляем хвостик молнии, загибаем на изнаночную сторону, фиксируем иголкой и пришиваем. Делаем две строчки. На конце пришиваем хвостик, чтобы молния не убежала.

24. Теперь на главных деталях сумки и подкладки внизу делаем защипы.

25. Пришиваем планку с молнией к подкладке. Берем обтачки для подкладки и готовую планку с молнией, совмещаем посередине, скалываем булавками и пришиваем. Затем так же совмещаем с серединой на краю подкладки, скалываем и тоже пришиваем, чтобы шов молнии с обтачкой и шов, которым пришиваем подкладку, совпадали. Отворачиваем и делаем окантовочную строчку.

26. Подравниваем планку обтачки в соответствии с выкройкой, лишнее срезаем.





26а



26б



27



28

27. К задней стороне сумки пришиваем клапан. Берем заднюю стенку сумки и клапан. Совмещаем посередине и сшиваем, дополнительно укрепив полоской ткани с изнаночной стороны задней стенки сумки.



29



30а

28. Сшиваем детали сумки. По боковым швам сумочки пришиваем шлевку и шлейку, тоже дополнительно укрепив полоской ткани, необязательно джинсовой.

29. Пришиваем дно, совмещая середину дна с серединой сумки.

30. Сшиваем детали подкладки, оставив по боку незашитое отверстие для выворачивания. Пришиваем доньшко.

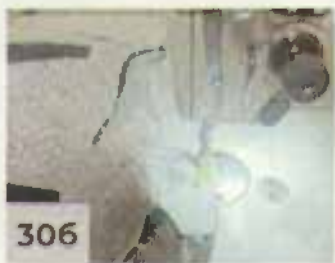
31. Соединяем подкладку и джинсовую часть. Последнюю вкладываем в подкладку, как в мешок, лицевыми сторонами друг к другу. Совмещаем швы, сшиваем и выворачиваем через незашитое отверстие в подкладке, которое зашиваем потайным швом.

32. Опять вкладываем сумочку в подкладку, как в мешок, но теперь все швы остались внутри.

Расправляем швы, накалывая их булавками или фиксируя прищепками, и прошиваем отделочную строчку. При этом, если есть утолщения, немного отбиваем, тем самым помогаем машинке легче справиться с толщиной.



32



30б



30в



31а



31б



33а



33б



33в

33. Убираем булавки, проглаживаем утюгом с паром. Выворачиваем на лицо. Сумочка готова!

