

НЕ ТОМИТЕ ЛИЛИИ

Сохранить луковицы лилий до весенней посадки, в принципе, не проблема.

Но все же, если вы их приобрели, а земля еще позволяет, посадите в саду, не откладывая это до весны.

Луковичным растениям важно успеть укорениться до того, как земля промерзнет, а это возможно, если температура верхних слоев почвы держится на уровне 5-7°. Грунту же для промерзания необходимы не



кратковременные и лишь наземные ночные заморозки, но и дневные минусовые температуры. К тому же земля, прогревшаяся за лето, осенью замерзает медленнее, чем оттаивает весной.

КАК ИМ УГОДИТЬ

Все лилии любят солнце, поэтому место для их посадки должно быть открытым. Исключение составляют лишь растения из группы Мартагон гибриды и Восточные гибриды, которым больше подходит легкая полутень. Для лилий непригодны

участки, где задерживаются весенние или осенние воды либо близко расположены грунтовые.

В зависимости от принадлежности к той или иной

Если к вам попали «безымянные» луковицы, обратите внимание на их цвет, форму, размер и расположение чешуй. У трубчатых луковица имеет слегка вытянутую форму, окрашена в фиолетовый или белый цвет. У Азиатских и ЛА-

ные, белые, на свету на них видны розоватые пятна. У Восточных - чаще всего желтые, располагаются более рыхло.

ЗРИ В ДОНЦЕ

Чтобы определить качество посадочного материала, рассмотрите донце



группе требования к почве у растений разные. Азиатским гибридам и ЛА-гибридам необходимы слабокислые и нейтральные почвы, при необходимости под их посадку вносят торф. Трубчатые лилии хорошо растут на слабощелочных почвах, для этого землю раскисляют известью или золой. Восточные гибриды предпочитают рыхлую почву с кислой реакцией, для них можно добавить в землю измельченный мох-сфагнум. Чтобы угодить растению, важно знать, к какой группе оно принадлежит.





луковицы - оно должно быть плотным и неповрежденным. Если на нем присутствуют следы гнили, есть побуревшие или почерневшие места, то такую луковицу бракуют. Желательно, чтобы корни были живыми, но при осенней посадке это не столь важно. Если весной рекомендуется покупать луковицы с небольшими ростками (такие лилии уже прошли период покоя и зацветут уже эти летом), то осенью нужно выбирать посадочный материал без ростков. Тогда, укоренившись, луковицы пройдут естественный период покоя за май и начнут свой рост.

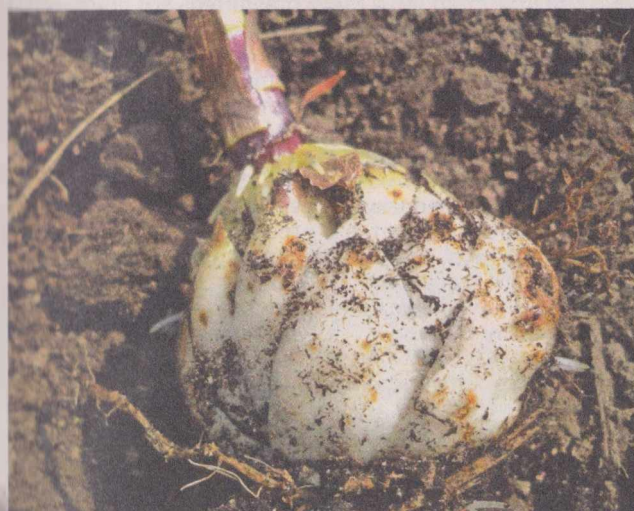
В идеале луковица должна быть плотной и упругой. Если же она рыхлая и чешуйки слегка при-

Возьмите за правило все луковицы, даже если они внешне выглядят здоровыми, перед посадкой обязательно обрабатывать каким-либо фунгицидным препаратом. Это предохранит вас от распространения в саду опасных грибных заболеваний.

жите в полиэтиленовый пакет и уберите в холодильник. Обычно через несколько дней тургор восстанавливается.

вяли, то можно попытаться привести ее в нормальное состояние. Для этого оберните подсушенную луковицу влажной тканью, поло-





ПОСАДКА ПО ПРАВИЛАМ

Для хорошего роста лилиям требуется много питания, то есть почва должна быть хорошо заправлена - на 1 кв. м земли можно внести 1-1,5 ведра перепревшего компоста или перегноя. Лилии высаживают в

лунки или бороздки. Глубина посадки рассчитывается как и для большинства луковичных и должна быть равна трехкратной высоте луковицы. Но нужно учитывать и механический состав почвы. Так, на тяжелых почвах глубина должна быть меньше, а на легкой песчаной луковицы рекомендуется сажать чуть глубже.

Расстояние между лилиями зависит от высоты растений. Крупные сор-

та высаживают через 20-25 см, невысокие - с интервалами 10-15 см. После посадки участок с высаженными лилиями хорошенько полейте.

Для надежности поздние посадки лучше утеплить, замульчировав перегноем, опавшим листом или опилками. Можно использовать еловый лапник, но отношение к нему в последнее время неоднозначное. Считается, что он плохо предохраняет землю от резкого выхолаживания и не служит серьезным препятствием для грызунов. Однако лапник отлично способствует задержанию снега.

Выкапывать лилии рекомендуется лишь для пересадки, обычно это делают раз в 4-5 лет. За это время у них нарастает целое гнездо взрослых луковиц и деток. Чаше тревожить растения нежелательно. И уж тем более не нужно ежегодно выкапывать лилии, чтобы сохранить их зимой. Выкопка приводит к ослаблению растения: луковица теряет корни и потом, после посадки, тратит силы на вторичное их образование. Сорты лилий, принадлежащие к классу Азиатских гибридов, спокойно зимуют в открытом грунте. Более нежные Восточные, Трубочатые, ЛА- и ОТ-гибриды в северных регионах средней полосы имеет смысл замульчировать на зиму листом или перегноем.

Н. ВЕРШИННИНА,
цветовод