

ДЛЯ ВЕСНЫ, НО ПОД ЗИМУ

Благодаря подзимним посевам можно не только быстрее получить урожай, но и увеличить его. Ранним всходом достигается больше почвенной влаги, семена закаливаются, растут здоровыми, крепкими, а овощи потом получаются крупными, сочными и вкусными. Так что позаботьтесь о первой зелени нового сезона уже сейчас.



ЧТО МОЖНО, А ЧТО НЕЛЬЗЯ

Для теплолюбивых овощей этот способ посева не годится. Зато для холодостойких (редиса, укропа, салата, шпината, рукколы, лука), а также для туговсхожих культур (мор-

кови, петрушки, сельдерея, фенхеля) он оптимален.

Семена прекрасно перезимуют и сами определят, когда прорасти. Всходы почти всегда появляются раньше начала весенней посевной, но без

вреда для себя переносят кратковременные возвратные заморозки до 3°.

ТОЧНОЕ ВРЕМЯ

С подзимними посевами лучше заозддать, чем поторопиться. Если посеять, осенью семена

Правильны уплотненные подзимние посевы - например, чередование рядков моркови и редиса или листового салата.



могут дать всходы, которые неизбежно погибнут от морозов. Поэтому к посеву приступают, когда установятся устойчивые холода, а верхний слой земли подмерзнет. В народе процесс называется «сеять по черепку».

В Центральном регионе России лучшее время конец октября - начало ноября или даже позже - в оттепели, когда оттаивает верхний слой почвы. Однако выдаются и сезоны без стабильных минусовых температур до конца осени. Поэтому надо ориентироваться по погоде, следить за метеопрогнозом на декаду, а то и на месяц вперед. Сеют строго после того, как среднесуточная температура опустится ниже нуля, а на поверхности земли днем столбик термометра может подняться до 4°.

В КОРобаХ, ДА НЕ В ОБИДЕ

Без высоких гряд (не ниже 30 см) не обойтись, весной на них не должны застаиваться талые воды. Хорошо делать их с бортиками в виде коробов, тогда откосы не будут размываться.

Участок должен полностью освещаться солнцем весь день, чтобы земля прогревалась быстрее. Почва нужна только пло-

дородная, рыхлая, богатая органикой. Тяжелые суглинки за зиму сильно уплотняются, что отрицательно сказывается на развитии проростков. В этом случае специально делают подходящий грунт. Подготовку гряд (перекопка, рыхление, внесение удобрений) начинают сразу после уборки урожая предшественника, а потом уничтожают на них сорняки по мере отрастания.

Перед наступлением холодов нарезают бороздки для посева семян. Если земля замерзнет и даже выпадет немного снега, это не помешает. Его можно будет сметать, но лучше

заранее укрыть грядку пленкой, натянутой на невысокие дуги.

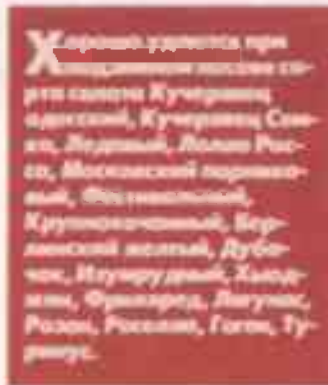
Для заделки семян заготавливают покровную почву - смесь легкой земли, песка, низинного торфа в равных долях. Ее хранят в непромерзающем помещении.

ПОЧТИ РИТУАЛЬНЫЕ ДЕЙСТВИЯ

Сеют только сухими семенами и засыпают покровной почвой слоем около 3 см. Мелкие семена, например сельдерея, заделывают на 1,5 см. Хорошо использовать дражированные - их легко равномерно распределить, а питательная оболочка служит дополнительной защитой от неблагоприятных условий и грызунов.

Норму высева при подзимнем посеве увеличивают минимум на 30% по сравнению с весенним для гарантированного получения достаточного количества всходов.

Бороздки засыпают покровной почвой, прикапывают поверхность гряды и дополнительно мульчиру-



ют ее тонким (2-3 см) слоем просеянного перегноя или низинного торфа. Это защищает от температурных колебаний, преждевременного прогревания солнцем и образования почвенной корки весной. Чтобы земля не оттаивала в оттепели, гряды укрывают лапником, соломой (слой 10-15 см) или нетканкой.

ЭКРАНЫ КАК БАРЬЕРЫ

Чтобы семена в морозы не погибли, очень важен устойчивый снежный покров, поэтому необходимо позаботиться о снегозадержании. Разложившийся на грядке лапник справится с этой задачей, но если в вашей местности бывают сильные ветра, возможно, стоит дополнительно установить небольшие экраны (например, из старой фанеры), которые послужат барьером и удержат снег там, где нужно.

Весной укрытие снимают сразу после таяния снега. Потом можно будет соорудить над грядками пленочные тоннели, чтобы еще раньше получить урожай. В первую очередь это относится к зеленым культурам.

КОНКРЕТНО И ПРЕДМЕТНО

Под зиму сеют только ранние сорта овощей, устойчивые к холоду и цветущности. Этой информации на пакетике вполне достаточно, даже если специально не указана пригодность семян для подзимнего посева.

Семена овощей с глубоким периодом покоя, нуждающиеся в стратификации, сеют только под зиму. Такими являются, например, чеснок, лук-сибирский.

Выращенные овощи хранятся плохо, ведь ко времени закладки в хранилище они уже существенно старше тех, что выращивали при весеннем посеве. Так что их обычно используют в пищу сразу же после уборки.

Вот рекомендации по отдельным овощным культурам.

Морковь. Большинство сортов под зиму не сеют, так как они не формируют корнеплод, а уходят в цветуху. Однако есть современные сорта, устойчивые к цветущности, - *Подзимняя, Холодостойкая, Северный шар*. Также можно смело использовать осенью такие сорта, как *Курода шантанэ, Проминанс и гибриды F₁, Принцесса, Ярославна, Ранняя сладкая, Сахарная мечта*.

Петрушка. Растения менее склонны к быстрому стеблеванию, но все же полностью не лишены этого недостатка.

При подзимнем посеве хорошо удаются сорта листовой петрушки *Бога тырь, Бриз, Карнавал, Листовая кудрявая, Эсмеральда, Итальянский гигант, Аппетитная* и корневого: *Альба, Сахарная, Берлинская, Пикантная, Доброе утро, Урожайная*.

Сельдерей. Подзимний посев может избавить от необходимости выращивания рассады этого очень позднеспелого овоща (до 160 дней), тем более что сельдерей очень холодоустоек. Норму посева увеличивают в 2 раза.

Под зиму можно сеять любой сорт листового сельдерея (*Ажур, Захар, Афина, Парус, Самурай, Чудак*), а также черешкового (*Паскаль, Малахит, Супергрин, Триумф, Флорида, Танго, Авалон, Даклет, Боливар*) и корневого (*Пражский гигант, Силач, Егор, Анита, Яблочный, Президент*).

Свекла столовая. Как раз в случае со свеклой пригодность сорта к подзимнему посеву обычно прописана на упаковке с семенами, потому что далеко не всякая для этого годится.

Сорта: *Подзимняя А 474, Полярная плоская 24, Холодостойкая 19, Египетская плоская, Бордо 237, Одноростковая ТСХА, Мулатка, Цыганочка, Несравненная А 463, Цилиндра и гибриды F₁, Пабло, Аксиция, Внучка, Елизавета*.

Салат. Большинство сортов листового, кочанного и полукочанного салата пригодны для подзимнего посева.

Под зиму сеют любые сорта редиса, кресс-салата, рукколы, шпината, пекинской капусты, салатной горчицы, лука на зелень. А капусту только раннюю - бело- и краснокочанную, цветную, кольраби.

Л. ТЮРИНА,
агроном-овощевод